



ПОСТАНОВЛЕНИЕ

КАРАР

31 10 2022 г. № 444

Об утверждении оперативного плана «Буран», вводимого на территории муниципального образования «Нижнекамский муниципальный район» Республики Татарстан, на зимний период 2022-2023 годов

Руководствуясь Федеральным законом от 6 октября 2003 года № 131-ФЗ «Об общих принципах организации местного самоуправления в Российской Федерации», постановлением Кабинета Министров Республики Татарстан от 16 августа 2022 года № 842 «Об обеспечении бесперебойного движения автомобильного и железнодорожного транспорта на территории Республики Татарстан в зимний период 2022/2023 года», в целях обеспечения бесперебойного движения автомобильного и железнодорожного транспорта на территории муниципального образования «Нижнекамский муниципальный район» Республики Татарстан в зимний период 2022-2023 гг., Исполнительный комитет Нижнекамского муниципального района постановляет:

1. Утвердить:

состав Штаба комиссии по чрезвычайным ситуациям и обеспечению пожарной безопасности Нижнекамского муниципального района по координации взаимодействия сил и средств, привлекаемых для реализации оперативного плана «Буран» на зимний период 2022-2023 гг. (приложение № 1);

план действий управлений, предприятий и организаций муниципального образования «Нижнекамский муниципальный район» Республики Татарстан по обеспечению бесперебойного движения транспорта по автомобильным дорогам в зимний период 2022-2023 годов оперативного плана «Буран» (приложение № 2).

2. Руководителю исполнительного комитета города Нижнекамска Республики Татарстан (Назмиев К.Р.) организовать подготовку дорожно-коммунальных служб к работе в зимних условиях и обеспечить содержание улично-дорожной сети, необходимой для обеспечения жизнедеятельности города в надлежащем состоянии.

3. Директору МУП «Департамент строительства, жилищно-коммунального хозяйства и благоустройства города Нижнекамска» (Скучаев С.В.), совместно с руководителями жилищно-коммунальных организаций, назначить ответственных за организацию по очистке от снега внутриквартальных и внутридомовых дорог с указанием привлекаемой снегоуборочной техники и ввести ежедневную форму отчетности об объемах проведенной работы.

4. Заместителю Руководителя Исполнительного комитета Нижнекамского муниципального района (Нигматзянов А.Г.) совместно с Главами сельских поселений и пгт Камские Поляны Нижнекамского муниципального района Республики Татарстан:

организовать подготовку имеющейся техники, привлекаемой для уборки снега, к работе в зимних условиях и в срок до 1 ноября 2022 года заключить договоры на содержание и очистку от снега дорог внутри населенных пунктов;

на период введения оперативного плана «Буран» организовать круглосуточное дежурство в исполнительных комитетах сельских поселений Нижнекамского муниципального района Республики Татарстан;

обеспечить беспрепятственный проезд по дорогам населенных пунктов специальной техники служб спасения для проведения работ по оказанию помощи пострадавшему населению.

5. Рекомендовать руководителям предприятий ООО «Управление автомобильного транспорта-«Нижнекамскнефтехим» (Галиуллин Р.Р.), МУП «Комплексное предприятие благоустройства города Нижнекамска» (Демидов Р.Т.), филиал АО «Татавтодор» (Хусаинов Р.А.), ООО «Техно-Транс» (Матвеев О.Н.) при вводе плана «Буран» незамедлительно выделять необходимое количество тяжелой и снегоочистительной техники по распоряжению Руководителя Исполнительного комитета Нижнекамского муниципального района - председателя комиссии, а в его отсутствие первого заместителя председателя комиссии - Руководителя Исполнительного комитета города Нижнекамска для содержания дорог городского и районного значения в проезжем состоянии в период с 1 ноября 2022 года по 1 апреля 2023 года.

6. Рекомендовать отделу ГИБДД Управления МВД России по Нижнекамскому (Ахметзянов И.З.):

в период осложнения погодных условий принять меры по недопущению аварий на дорогах, регулировать передвижение маршрутных автобусов и транспортных средств, перевозящих большие группы людей и детей по автомобильным дорогам;

оказывать содействие в движении дорожной и специальной техники к местам возникновения снежных заносов, при необходимости выделять патрульные наряды для сопровождения колонн;

с целью предотвращения чрезвычайных ситуаций при вводе плана «Буран» определить следующие места скопления техники:

автомобильные стоянки у ПАО «Нижнекамскшина»,
разворотное кольцо у с. Большое Афанасово.

7. Рекомендовать Руководителю Управления здравоохранения по Нижнекамскому муниципальному району Министерства здравоохранения Республики Татарстан (Мерясев С.Н.) обеспечить готовность учреждений здравоохранения к действиям по оказанию своевременной медицинской помощи лицам, оказавшимся изолированными в результате снежных заносов, автомобильных катастроф.

8. Отделу торговли и потребительских услуг Исполнительного комитета Нижнекамского муниципального района Республики Татарстан (Вафин М.Х.) определить предприятия, на которые возлагается обязанность обеспечения и доставки горячего питания и продовольствия лицам, оказавшимся на автомобильных дорогах общего пользования, а также аварийно-спасательным формированиям, участвующим в ликвидации опасных метеорологических явлений в зимний период 2022-2023 годов.

9. Отделу общественных перевозок и транспорта Исполнительного комитета Нижнекамского муниципального района Республики Татарстан в период осложнения метеорологических условий владеть полной информацией о передвижении автобусов и транспортных средств, перевозящих большие группы людей по автомобильным дорогам Нижнекамского муниципального района.

10. При сильных снегопадах, метелях и угрозе возникновения чрезвычайных ситуаций, вызванных снежными заносами на автомобильных дорогах Нижнекамского муниципального района, план «Буря» вводить на основании распоряжения Председателя комиссии по предупреждению и ликвидации чрезвычайных ситуаций и обеспечению пожарной безопасности муниципального образования «Нижнекамский муниципальный район» Республики Татарстан, а в его отсутствие первого заместителя председателя комиссии, через единую дежурно-диспетчерскую службу (ЕДДС) Нижнекамского муниципального района, дежурного по управлению МВД России по Нижнекамскому району.

11. Руководителю МУП «Комплексное предприятие благоустройства города Нижнекамска» (Демидов Р.Т.) обеспечить зимнее содержание закрепленных автомобильных дорог, при введении плана «Буря» организовать в круглосуточном режиме работу по очистке дорог на улицах города Нижнекамска.

12. Рекомендовать Нижнекамскому филиалу дорожного управления АО «Татавтодор» (Хусаинов Р.А.) совместно с сельхозпредприятиями Нижнекамского муниципального района Республики Татарстан:

организовать снегозадержание на полях (за исключением занятых озимыми) сельскохозяйственных предприятий, прилегающих к автомобильным дорогам;

на всех дорогах, по которым осуществляется регулярное автобусное движение, организовать склады песко-солевой смеси для своевременной ликвидации гололедицы, предусмотрев их через каждые 10-15 км, а также в местах дорожных спусков и подъемов;

установить указатели в местах расположения мостов, ограждений и водопропускных труб на закрепленных участках дорог;

создать подвижные оперативные группы, оснащенные необходимыми механизмами для предотвращения снежных заносов, на основных автодорогах муниципального района.

13. Рекомендовать ООО «Нижнекамское ПАТП» (Иванов Ю.Г.) для проведения эвакуации в пункты временного размещения людей, попавших в заторы, а также организации развертывания пунктов питания в местах проведения работ спасательных служб при объявлении плана «Буря», предусмотреть выделение необходимого количества автобусов на основании распоряжения Председателя комиссии по предупреждению и ликвидации чрезвычайных ситуаций и обеспечению пожарной безопасности Нижнекамского муниципального района Республики Татарстан, а в его отсутствие первого заместителя председателя комиссии.

14. Отделу по связям с общественностью и средствами массовой информации Совета Нижнекамского муниципального района Республики Татарстан (Енькова Я.С.) своевременно информировать население города и района о проводимых мероприятиях и складывающейся обстановке на дорогах в зимний период 2022-2023 годов.

15. Признать утратившим силу постановление исполнительного комитета Нижнекамского муниципального района от 1 ноября 2021 года № 917 «Об утверждении

плана «Буран», вводимого на территории муниципального образования «Нижнекамский муниципальный район» Республики Татарстан, на зимний период 2021-2022 годов».

16. Контроль за исполнением настоящего постановления оставляю за собой.

Исполняющий обязанности Руководителя,
Первый заместитель Руководителя



И.И. Мухаметьянов

Приложение № 1
 Утверждено
 постановлением Исполнительного комитета
 Нижнекамского муниципального района
 Республики Татарстан
 от « 31 » 10 2022 № 444

Состав

Штаба комиссии по чрезвычайным ситуациям и обеспечению пожарной безопасности
 Нижнекамского муниципального района по координации взаимодействия сил и
 средств, привлекаемых для реализации плана «Буря» на зимний период 2022-2023 гг.

№ п/п	Фамилия, имя и отчество	Занимаемая должность	Адрес, контактный телефон
1.	Булатов Роман Фанилевич	Руководитель Исполнительного комитета Нижнекамского муниципального района Республики Татарстан - руководитель штаба	пр. Строителей, 12 (8555)42-50-50 89872269183
2.	Мухаметьянов Ильназ Ильдарович	Первый заместитель руководителя Исполнительного комитета Нижнекамского муниципального района Республики Татарстан – заместитель руководителя штаба	пр. Строителей, 12 (8555)42-50-50 89656568535
3.	Назмиев Камил Римович	Руководитель исполнительного комитета города Нижнекамска, заместитель руководителя штаба по городу	пр. Ахтубинская, 21 (8555)42-43-73 89172541806
4.	Салахов Артур Рафаэльевич	Заместитель Руководителя Исполнительного комитета Нижнекамского муниципального района Республики Татарстан - заместитель руководителя штаба по району	пр. Строителей, 12 (8555)43-08-15 89033414809
5.	Нигматзянов Альфред Галимович	Заместитель Руководителя Исполнительного комитета Нижнекамского муниципального района Республики Татарстан - заместитель руководителя штаба по району	пр. Строителей, 12 (8555)43-08-15 89375848010
6.	Игтисамов Рафаэль Сазитович	Заместитель Руководителя Исполнительного комитета Нижнекамского муниципального района Республики Татарстан – заместитель руководителя штаба по району	ул. Ахтубинская, 6а (8555)41-65-40 89274537555
7.	Скучаев Сергей Владимирович	Директор МУП «Департамент строительства, жилищно-коммунального хозяйства и благоустройства города Нижнекамска»	ул. Ахтубинская, 21 (8555)42-43-70 89172903500
8.	Галимов Алмаз Ибрагимович	Директор филиала ОАО «Сетевая Компания» Нижнекамские электрические сети	ул. Ахтубинская, 14 (8555)42-60-50 89172931228
9.	Вафин Радик Шамилович	Директор филиала АО «Татэнерго» - «Нижнекамские тепловые сети» (по согласованию)	ул. Мурадыяна, 14а (8555)42-51-25 89172583309
10.	Харисов Рустам Асватович	ЭПУ «Нижнекамскгаз» ООО «Газпром трансгаз Казань» (по согласованию)	ул. Первопроходцев, 18 (8555)47-33-60 89172837727
11.	Фасхутдинов Айдар Назифович	Начальник управления МВД России по Нижнекамскому району	ул. Юности, 27 (8555)49-25-24 89196229039
12.	Бочкарев Виталий Викторович	Начальник МКУ «Управление по делам гражданской обороны, чрезвычайным ситуациям, пожарной безопасности и безопасности людей на водных объектах Нижнекамского муниципального района Республики Татарстан»	ул. Ахтубинская, 6а (8555)41-88-75 89173956289
13.	Галеев Фаниль Фаритович	Исполняющий обязанности начальника управления МЧС РТ по Нижнекамскому району	ул. Ахтубинская, 6а (8555)30-34-97 89274517755
14.	Крук Александр Николаевич	Начальник отдела общественных перевозок и транспорта Исполнительного комитета Нижнекамского муниципального района Республики Татарстан	ул. Ахтубинская, 6а (8555)41-56-41 89874080135

№ п/п	Фамилия, имя и отчество	Занимаемая должность	Адрес, контактный телефон
15.	Вафин Марат Харасович	Начальник отдела торговли и потребительских услуг Исполнительного комитета Нижнекамского муниципального района	Школьный бульвар 2а (8555)43-08-71 8937584008
16.	Ахметзянов Ильдар Зуфарович	Начальник отдела ГИБДД Управления МВД России по Нижнекамскому району Республики Татарстан (по согласованию)	ул. Студенческая, 25а (8555)39-19-88 89172273104
17.	Хусаинов Рафис Анисович	Начальник Нижнекамского филиала ОАО «Татавтодор» (по согласованию)	ул. Котловская, 2 (8555) 44-04-06 89600490168
18.	Тагиров Руслан Мансурович	Руководитель Нижнекамского МРЭУС ПАО «ТАТТЕЛЕКОМ»	ул. Баки Урманче, 6 (8555)36-00-95 89393914929
19.	Мерясов Сергей Николаевич	Руководитель управления здравоохранения Министерства здравоохранения Республики Татарстан по Нижнекамскому муниципальному району (по согласованию)	ул. Менделеева, 32а (8555)45-45-95 89196951968
20.	Васин Алексей Сергеевич	Начальник Нижнекамских районных электрических сетей	ул. Ахтубинская, 14 (8555) 32-24-09 89172592668
21.	Мифтахов Ришат Ринатович	Начальник городских электросетей	ул. Ахтубинская, 14 (8555) 32-24-00 89172821299
22.	Карасев Антон Сергеевич	Начальник ПСЧ-62 ФГКУ «15 пожарно-спасательный отряд ФПС по Республике Татарстан» - начальник Нижнекамского пожарно-спасательного гарнизона (по согласованию)	ул. Менделеева, 5 (8555)41-26-37 89274281856

Приложение № 2
Утверждено
постановлением Исполнительного комитета
Нижнекамского муниципального района
Республики Татарстан
от « 31 » 10 2022 № 444

ПЛАН

действий управлений, предприятий и организаций
муниципального образования «Нижнекамский муниципальный район»
Республики Татарстан по обеспечению бесперебойного движения транспорта
по автомобильным дорогам в зимний период 2022-2023 годов

(оперативный план «БУРАН»)

г. Нижнекамск
2022 г.

I. Общие положения

1.1. Определение и назначение плана, цели спланированных мероприятий.

Чрезвычайная ситуация (далее – ЧС) – это обстановка на определенной территории (участке территории) Республики Татарстан, сложившаяся в результате опасного природного явления или стихийного бедствия, которая может повлечь или повлекла за собой человеческие жертвы, ущерб здоровью людей, значительные материальные потери и нарушение условий жизнедеятельности населения.

Ликвидация ЧС – это аварийно-спасательные и другие неотложные работы, проводимые при возникновении ЧС природного характера на автомобильных (железных) дорогах и направленные на спасение и сохранение жизни и здоровья людей, снижение материальных потерь, а также локализацию зон ЧС.

Зона ЧС – это территория (участок территории), на которой сложилась чрезвычайная ситуация.

План «Буран» – это комплекс, заблаговременно проводимых, организационных и практических мероприятий, направленных на максимально возможное уменьшение риска возникновения чрезвычайных ситуаций природного характера на улицах и дорогах городского округа (муниципального района), а также на спасение и сохранение жизни и здоровья людей, оказавшихся в зоне экстремальной ситуации, уменьшение материальных потерь и ликвидации последствий экстремальной ситуации.

План «Буран» Нижнекамского муниципального района разрабатывается для организации обеспечения безопасного движения транспорта по автодорогам и железнодорожным путям и создается для четкой организации работ по содержанию в проезжем состоянии автомобильных дорог в зимний период 2022-2023 гг.

1.2. Порядок утверждения и выполнения мероприятий плана

Частный оперативный план «Буран» Нижнекамского муниципального района утверждается Председателем комиссии по предупреждению и ликвидации чрезвычайных ситуаций и обеспечению пожарной безопасности Нижнекамского муниципального района Республики Татарстан.

Устанавливает ответственность руководителей органов местного самоуправления, комитетов, управлений, ведомств и организаций, привлекаемых к выполнению практических мероприятий при введении в действие Плана «Буран», определяет стоящие перед ними задачи, а также порядок привлечения подчиненных сил и средств (Согласно гл. 7 ст.28 Федерального закона № 68 ФЗ от 21.12.1994; Кодекса РФ об административном правонарушении ст. 20.6 редакции Федерального закона от 22.06.2007 № 116-ФЗ).

План «Буран» является обязательным к исполнению всеми органами местного самоуправления, комитетов, управлений, ведомств и организациями в части касающейся (Согласно ст.14 ФЗ №68 от 21.12.1994 г.)

1.3. Краткая географическая, метеорологическая и автодорожная обстановка в зимний период Нижнекамского муниципального района, особенности данного города, которые учитываются при организации и проведении спасательных мероприятий.

Город Нижнекамск – третий по величине в Республике Татарстан. Нижнекамск расположен в северо-восточной части Республики в 8 км. от р. Кама, несколько выше от места впадения в нее р. Зай. Территория города в пределах городской черты занимает около 10000 Га, в том числе площадь застройки жилищного строительства около 2000 Га.

Город хорошо озеленен, почти все улицы с древесной обсадкой, на окраинах и в пригороде много лесонасаждений и садов.

Климат – умеренно-континентальный. Лето (июнь – август) жаркое, сухое, температура воздуха достигает $+25$ $+30^{\circ}$, ливневые дожди бывают редки.

Зима (середина ноября – март) умеренно холодная. Преобладающая температура воздуха днем -8 , -11°C , ночью -12 , -15°C (абсолютный минимум -44°C). Оттепели редки и всегда сопровождаются гололедом. Осадки выпадают преимущественно в виде снега. Снежный покров устанавливается в середине ноября, толщина его к концу зимы достигает 40-50 см. Во второй половине зимы часты метели (до 8 дней метели в месяц), образующие снежные заносы на дорогах. Грунты промерзают на глубину до 1 м.

Нижнекамск располагает развитой транспортной базой, которая включает в себя 7 городских автобусных маршрутов. Круглогодично действуют 35 междугородних межобластных автобусных маршрутов, 7 трамвайных и 15 автобусных маршрутов по перевозкам в производственную зону.

К г. Нижнекамску подходит ответвление от железной дороги Бугульма – Набережные Челны – Агрыз, через город проходит автодорога Набережные Челны – Камские Поляны.

На территории города имеются автомобильные дороги следующих видов:

- магистральные автодороги – 94,2 км;
- внутренние автодороги, обеспечивающие безопасный проезд в жилые;
- микрорайоны – 15,44 км;
- тротуары вдоль магистральных улиц площадью 2644,7 кв.м;

В зимнее время на автодорогах города возможно возникновение гололедицы и снежных заносов, которые резко ухудшают дорожно-транспортную обстановку в городе, приводят к заторам и пробкам на улицах и площадях, что в свою очередь затрудняет обеспечение жизнедеятельности крупного промышленного центра.

Всего на территории муниципального образования «Нижнекамский муниципальный район» Республики Татарстан 39 мостов, из них 37 металлических и 2 железобетонных.

1.4. Общие выводы

Физико-географическая оценка обстановки показывает, что на территории Нижнекамского муниципального района и города Нижнекамска возможны сильные морозы, гололед и снежные заносы в зимний период, которые могут носить чрезвычайный характер. Их опасность для населения заключается в заносах дорог, населенных пунктов отдельных зданий. Возможно снижение видимости на дорогах до 20-50 метров, а также частичное разрушение легких зданий и крыш, обрыв воздушных линий электропередачи и связи.

В связи со сделанными выводами настоящий план устанавливает ответственность руководителей органов местного самоуправления, управлений, предприятий и организаций, привлекаемых к выполнению практических мероприятий при введении в действие плана «Буран», определяет стоящие перед ними задачи, а также порядок привлечения подчиненных сил и средств (Согласно Федеральному закону от 21.12.1994 г № 68 ФЗ «О защите населения и территорий от чрезвычайных ситуаций природного и техногенного характера»); Кодексу РФ об административных правонарушениях ст. 20.6.

План «Буран» является обязательным к исполнению всеми органами местного самоуправления, управлениями, предприятиями и организациями в части их касающейся (Согласно Федеральному закону от 21.12.1994 г № 68 ФЗ «О защите населения и территорий от чрезвычайных ситуаций природного и техногенного характера»)

II. Порядок введения в действие плана «Буран»

2.1. Порядок введения оперативного плана «Буран»

При сильных снегопадах и метелях, носящих характер стихийного бедствия, по распоряжению Председателя комиссии по чрезвычайным ситуациям и пожарной безопасности Нижнекамского муниципального района (далее КЧС и ПБ) или его первого заместителя вводится оперативный план «Буран» через единую дежурно-диспетчерскую службу (ЕДДС) Нижнекамского муниципального района и дежурного Управления МВД по Нижнекамскому району, диспетчеров дежурно-диспетчерских служб.

Решение о частичном ограничении движения некоторых видов транспорта (автобусы, механизмы повышенной грузоподъемности и длинномеры), в связи с погодными условиями, принимает начальник отдела ГИБДД Управления МВД по Нижнекамскому району с последующим информированием председателя КЧС и ПБ и единую дежурно-диспетчерскую службу (ЕДДС) Нижнекамского муниципального района. В этом случае план «Буран» в действие в полном объеме не вводится, однако может сложиться ситуация, которая потребует частичного введения некоторых его элементов, таких как дополнительное обеспечение топливом и продуктами питания, тогда вводятся в действие элементы плана района по решению председателя КЧС и ОПБ.

Председатель КЧС и ПБ города организует постоянное информирование Главы муниципального образования, оперативного штаба о ходе проведения мероприятий по плану «Буран», сложившейся обстановке, принимаемых мерах и количестве задействованных сил и средств.

2.2. Организация и порядок обеспечения постоянной готовности ведомств и организаций, которые несут ответственность за безопасное движение транспорта по дорогам Нижнекамского муниципального района

Ответственность за постоянную готовность предприятий и организаций по очистке территории города и района от снега и организацию мероприятий по выполнению плана «Буран» возложена на председателя КЧС и ОПБ Нижнекамского муниципального района.

Исполнительный комитет Нижнекамского муниципального района ежегодно заключает договоры с дорожно-эксплуатационными организациями и предприятиями города по обеспечению постоянной очистки от снега территории, закрепленной за муниципальным районом.

Нижнекамский филиал АО «Татавтодор» предназначен для строительства, ремонта, содержания и обслуживания автомобильных дорог республиканского значения:

а) По предприятию создана диспетчерско-контрольная служба. Диспетчеры дежурят ежедневно с 7 часов до 19 часов и с 19 часов до 7 часов. Контролеры технического состояния дежурят ежедневно, круглосуточно (тел. 44-02-97, 962-552-89-55).

б) В соответствии с приказом о зимнем содержании автодорог на предприятии созданы 6 звеньев (по каждому участку), которые обеспечены необходимой снегоочистительной техникой.

в) При сильных снегопадах и метелях, при введении плана «Буран» организация переходит в режим круглосуточной работы (6 звеньев по зимнему содержанию дорог), Исполнительный комитет района делает заявки объектам экономики о выделении дополнительной снегоуборочной техники.

Основная деятельность МУП «Комплексное предприятие благоустройства» (далее – МУП «КПБ») - содержание и обслуживание магистральных дорог территории города.

а) по предприятию создана диспетчерско-контрольная служба, которая находится на территории предприятия. Диспетчера дежурят ежедневно с 6 часов до 18 часов и с 18 часов до 6 часов. Контролеры технического состояния дежурят ежедневно, согласно графику, круглосуточно (тел. 42-56-80, «072»).

б) в соответствии с приказом о зимнем содержании автодорог на предприятии созданы 5 звеньев, которые обеспечены необходимой снегоочистительной техникой.

в) при сильных снегопадах и метелях, при введении плана «Буран» организация переходит в режим круглосуточной работы (5 звеньев по зимнему содержанию дорог), Исполнительный комитет района делает заявки объектам экономики о выделении дополнительной снегоуборочной техники.

г) с наступлением периода снегопадов и образования гололеда на всех дорогах выставляются дополнительные знаки: «Скользкая дорога» и «Ограничение скорости». Обеспечена своевременная поставка снегозащитных щитов и устройства снежных траншей на снегозаносимых участках дорог, не защищаемых лесопосадками.

При необходимости, при введении плана «Буран», привлекается дополнительная техника и личный состав, задействованные от предприятий и организаций районов на основании разовых договоров.

Владельцы выделенных механизмов обеспечивают их ГСМ и запасными частями.

2.3. Зоны ответственности за участки дорог предприятий и организаций.

Зоны ответственности по очистке от снега улиц, площадей, дорог, тротуаров, парков, скверов, остановочных площадок определяются постановлением Исполнительного комитета Нижнекамского муниципального района Республики Татарстан.

Первоочередную уборку улиц, площадей, мостов, остановочных площадок обеспечивается в соответствии графиком закрепления улиц за предприятиями и организациями города.

2.4. Порядок привлечения сил и средств организаций к выполнению мероприятий плана.

Силы и средства организаций привлекаются на основании решения соответствующих руководителей. Количество привлекаемых сил и средств определяется исходя из прогнозов и реально складывающейся обстановки, а также объема выполняемых задач.

При продолжительности метели более двух суток и при угрозе возникновения снежных заносов на улицах, площадях и дорогах города и района осуществляется сбор оперативной группы КЧС и ОПБ с целью проведения рекогносцировки на предмет определения угрозы образования снежных заносов на улицах города и возможности

бесперебойного движения автотранспорта и железнодорожного и городского электротранспорта.

При введении плана «Буран» по распоряжению Председателя комиссии по предупреждению и ликвидации чрезвычайных ситуаций и обеспечению пожарной безопасности муниципального образования «Нижнекамский муниципальный район» Республики Татарстан, а в его отсутствие решением первого заместителя председателя осуществляется сбор членов КЧС и обеспечения ПБ. По указанию председателя КЧС и обеспечения ПБ муниципального образования приступает к работе рабочая группа комиссии по предупреждению и ликвидации чрезвычайных ситуаций и обеспечению пожарной безопасности.

Создание запасов противогололёдных материалов:

№	Наименование	Положено
АО «Татавтодор»		
1	Песок	4941 т
2	Соль техническая	557 т
3	Пескосоляная смесь	8427 т
МУП «КПБ»		
1	Песок	5000 т
2	Соль техническая	600 т
3	Водно-соляной раствор	450 т

III. Задачи руководителей управлений, предприятий и организаций

При получении сигнала на ввод в действие плана «Буран» руководители управлений, предприятий и организаций действуют согласно Календарного плана работ по выполнению мероприятий по плану «Буран»:

- оповещение организаций, выделяющих технику по плану «Буран»;
- развертывание пункта сбора техники, организацию учета прибывшей техники и проверки её технического состояния;
- организацию материально-технического обеспечения;
- своевременное доведение информации до подчиненных структурных подразделений;
- организацию круглосуточного дежурства руководящего состава;
- организацию управления структурными подразделениями;
- организацию взаимодействия и взаимного обмена информацией между дежурно-диспетчерскими службами привлекаемых к выполнению мероприятий по плану «Буран»;
- неукоснительное выполнение решений председателя Комиссии по предупреждению и ликвидации чрезвычайных ситуаций и обеспечению пожарной безопасности и рабочей группы комиссии;
- представление своевременного доклада в ЕДДС Нижнекамского муниципального района о выполненных мероприятиях, привлеченных силах и средствах.

IV. Силы и средства, привлекаемые к выполнению мероприятий плана «Буран»

4.1. Силы и средства, привлекаемые к выполнению мероприятий плана по очистке автодорог

К ликвидации последствий чрезвычайных ситуаций природного характера, связанных с ограничением или прекращением движения транспорта по автомобильным дорогам и железнодорожным путям, а также для решения вопросов жизнеобеспечения, привлекаются структурные подразделения, силы и средства от:

- МУП «Департамент строительства, ЖКХ и благоустройства города Нижнекамска»;
- предприятий жилищно-коммунального хозяйства города;
- филиала дорожного управления АО «Татавтодор»;
- управления здравоохранения Исполнительного комитета Нижнекамского муниципального района Республики Татарстан;
- отдела торговли и потребительских услуг;
- отдела транспорта и связи;
- Нижнекамского пожарно-спасательного гарнизона;
- отдела ГИБДД Управления МВД России по Нижнекамскому району Республики Татарстан.

Ведомственные силы и средства, с получением команды на ввод в действие плана «Буран», приводятся в готовность к применению и привлекаются на основании заранее разработанных планов решением соответствующих руководителей, их количество определяется исходя из складывающейся обстановки и объема выполняемых задач.

Привлечение сил и средств на местном уровне осуществляется по решению Председателя КЧС и ПБ Нижнекамского муниципального района исходя из складывающейся обстановки и объемов решаемых задач.

V. Организация управления, взаимодействия, оповещения и связи

Взаимодействие организуется с целью повышения оперативности и эффективности реагирования управлений, предприятий и организаций, органов местного самоуправления при угрозе возникновения чрезвычайных ситуаций природного характера, а также нарушения движения автомобильного, железнодорожного и городского электро-транспорта на территории Нижнекамского муниципального района РТ, вызванных экстремальными погодными условиями.

Управление мероприятиями по плану «Буран» и организация взаимодействия всех служб и организаций, привлекаемых по плану, осуществляется рабочей группой комиссии по предупреждению и ликвидации чрезвычайных ситуаций и обеспечению пожарной безопасности муниципального образования в составе согласно приложению № 1 к постановлению.

Рабочая группа решает следующие задачи:

- контроль за поддержанием в готовности необходимых сил и средств, привлекаемых к выполнению мероприятий по плану «Буран»;
- подготовка предложений для принятия решений председателем КЧС и ПБ на выполнение мероприятий в условиях экстремальных ситуаций природного характера, возникающих на улицах и дорогах города и сельских поселениях;
- осуществление в установленном порядке сбора и обмена информации между взаимодействующими, вышестоящими и подчиненными органами управления;
- своевременное оповещение и информирование населения, органов местного самоуправления, дежурно-диспетчерских служб организаций и ведомств о возникновении ЧС природного характера и сложившейся обстановке на дорогах города и района;

- отдача предварительных распоряжение и координация действий сил и средств, привлеченных к выполнению мероприятий по плану «Буран»;

Оповещение управлений, предприятий и организаций, привлекаемых к выполнению мероприятий по плану «Буран» и связь между ними организуется через единую дежурно-диспетчерскую службу (ЕДДС) Нижнекамского муниципального района в соответствии со схемой оповещения и связи (приложение № 5).

Для обеспечения оперативного управления силами и средствами, предприятий и организаций, привлекаемыми для выполнения мероприятий плана «Буран», КЧС и ПБ задействует подвижный пункт управления со средствами радио - и радиотелефонной связи.

Информация о полученном штормовом предупреждении доводится через единую дежурно-диспетчерскую службу (ЕДДС) Нижнекамского муниципального района до должностных лиц (в рабочее время – до ответственных за выделение техники или в приемную руководителя Исполнительного комитета Нижнекамского муниципального района, в нерабочее время – через дежурно-диспетчерские службы предприятий и организаций).

VI. Порядок действий оперативных дежурных по плану «Буран»

6.1. Дежурный по Управлению МВД России по Нижнекамскому району:

1. При заступлении на дежурство узнает погоду на ближайшие сутки;
2. Выявляет место образования заторов, количество скопившегося транспорта, количество пострадавших;
3. Немедленно докладывает руководителю Исполнительного комитета Нижнекамского муниципального района – председателю КЧС и ПБ или его заместителю, начальнику Управления МВД Нижнекамскому району или заместителю, а также в единую дежурно-диспетчерскую службу (ЕДДС) Нижнекамского муниципального района;
4. Отдает распоряжение дежурному по ГИБДД оповестить дорожные организации;
5. Предупреждает начальника автовокзала о задержании рейсов и вахтовых автобусов;
6. Поддерживает постоянную связь с местом стихийного бедствия.

6.2. Диспетчер Нижнекамского филиала АО «Татавтодор»:

1. Немедленно оповещает единую дежурно-диспетчерскую службу (ЕДДС) Нижнекамского муниципального района;
2. Принимает меры по оповещению водительского состава снегоочистительной техники своего предприятия;
3. Уточняет количество, типы и марки выделенной техники с промышленных предприятий и строительных организаций на закрепленные участки автомобильных дорог;
4. Докладывает в единую дежурно-диспетчерскую службу (ЕДДС) Нижнекамского муниципального района о количестве выделенной техники конкретно по участкам дорог;
5. Устанавливает связь со старших мобильных групп в местах снежных заносов и заторов;
6. Периодически докладывают в единую дежурно-диспетчерскую службу (ЕДДС) Нижнекамского муниципального района о ходе ликвидации снежных заносов и заторов

(тел. 43-21-12, 41-26-37, 112, 01).

6.3. Диспетчер службы «072»:

1. Немедленно оповещает руководящий и водительский состав МУП «КПБ»;
2. Выявляет места образования заторов на улицах города и участки, которые необходимо обработать пескосмесью;
3. Принимает меры по очистке улиц города от снега;
4. Периодически докладывает в единую дежурно-диспетчерскую службу (ЕДДС) Нижнекамского муниципального района о ходе выполнения работ.

VII. Организация материально-технического, продовольственного и медицинского обеспечения и жизнеобеспечения пострадавшего населения

7.1. Определение мест вынужденной остановки транспортных средств.

№ п/п	Наименование трассы	Место стоянки	Ориентировочное кол-во техники	Примечание
А. Трассы федерального значения				
	-	-	-	
Б. Трассы республиканского значения				
1	Нижнекамск - Набережные Челны	Площадка напротив ПАО «НКШ»	До 100	
2.	Нижнекамск- Чистополь	Площадка Камско- Полянского ОВД	До 150	
3.	Нижнекамск- Альметьевск	Площадка в н.п. Сухарево	До 100	

7.2. Определение состава сил и средств и выполняемых задач организаций ответственных за продовольственное обеспечение:

1. Начальник управления здравоохранения Нижнекамского муниципального района выделяет автомашины «Скорой помощи» принимает меры по оказанию помощи пострадавшим.

2. Предприятия и организации города выделяют дополнительные снегоуборочные машины и механизмы, согласно постановления руководителя Исполнительного комитета Нижнекамского муниципального района.

3. ООО «НПАТП» выделяет 2 автобуса для эвакуации пострадавших из снежных заносов на междугородних трассах.

4. Отделом торговли и потребительских услуг Исполнительного комитета Нижнекамского муниципального района Республики Татарстан, при введении плана «Буря» по указанию председателя КЧС и обеспечения ПБ района или его первого заместителя, будет организована доставка горячего питания и продовольствия лицам, оказавшимся на автомобильных дорогах общего пользования, а также аварийно-спасательным формированиям, участвующим в ликвидации опасных метеорологических явлений в зимний период.

Предусматриваются следующие мероприятия:

- подготовка и поддержание в готовности специальных подвижных пунктов питания, продовольственного и вещевого снабжения для выполнения возложенных на служб задач по обеспечению сил местного звена ТП РСЧС и пострадавшего населения.

Силами и средствами службы являются:

- стационарные предприятия торговли;
- предприятия общественного питания;
- предприятия, содержащие продовольствие;
- подвижные формирования службы;

Ответственный – начальник отдела торговли и потребительских услуг.

5. Для оказания помощи пострадавшим от переохлаждения в зимнее время, при получении сигнала «Буря» медицинская служба направляет для оказания помощи пострадавшим две бригады Станции скорой медицинской помощи, а при необходимости производится их эвакуация для дальнейшего лечения в лечебно-профилактические учреждения (ЛПУ), расположенных на оживленных трассах.

На оживленных трассах задействуются следующие ЛПУ:

РЕСПУБЛИКАНСКАЯ ТРАССА:

№	Наименование лечебных учреждений	содержание
Нижнекамск - Набережные Челны		
1	Поликлиника СОГАЗ ПРОФМЕДИЦИНА - НК	Здание типовое, состоит из 33 кабинетов, укомплектована – 108 медицинскими работниками: - врачи – 32 чел. - мед.сестры – 76 чел.
Нижнекамск – Чистополь		
2	ГАУЗ «Камско-Полянская районная больница»	Здание типовое, состоит из кабинетов поликлиники и стационара на 54 койки, укомплектована – 68 медицинскими работниками, из них: - врачи – 19 чел. - мед.сестры – 49 чел.
Нижнекамск - Альметьевск		
3	ГАУЗ «Камско-Полянская районная больница»- «Шереметьевская участковая больница»	Здание типовое, состоит из кабинетов поликлиники, 8 медицинскими работниками, из них: - врач – 2 чел. - мед.сестры – 6 чел.

Управлением здравоохранения Министерства здравоохранения Республики Татарстан по Нижнекамскому муниципальному району Республики Татарстан обеспечивается готовность учреждений здравоохранения к действиям по оказанию своевременной медицинской помощи лицам, оказавшихся изолированными в результате снежных заносов, автомобильных катастроф.

Начальником управления здравоохранения в период ввода плана «Буря» берется на контроль работа врачебных амбулаторий, ФАП, участковых больниц, которые находятся вблизи автомобильных трасс на случай оказания медицинской помощи пострадавшим от снежных заносов.

Приложения к оперативному плану «БУРАН»:

1. Календарный план работ по выполнению мероприятий плана «Буря»;
2. Распределение функциональных обязанностей членов штаба Нижнекамского муниципального района при введении в действие плана «Буря»;
3. Алгоритм введения в действие оперативного плана «Буря»;
4. Сведения по технике, выделяемой организациями, предприятиями и учреждениями Нижнекамского муниципального района при введении на территории района плана «Буря»

5. Список организаций, предприятий и учреждений Нижнекамского муниципального района обслуживающие автомобильные дороги на территории Нижнекамского муниципального района в 2022-2023 гг.

6. Сведения о медицинских учреждениях, формирующих подвижные пункты медицинской помощи на автомобильных дорогах Нижнекамского муниципального района при введении плана «Буран»

7. Схема организации управления, оповещения и связи при введении плана «Буран»;

8. Схема радиосвязи в случае ЧС и происшествий на автомобильных дорогах между ЕДДС Нижнекамского МР и службами местных звеньев ТП РСЧС

9. Сведения о предприятиях и организациях, развертывающих пункты временного размещения на территории Нижнекамского муниципального района;

10. Сведения по наличию мобильных и стационарных пунктов обогрева и питания, разворачиваемых при организации прикрытия дорог регионального и местного значения на территории Нижнекамского МР на зимний период.

11. План тренировки с комиссией по чрезвычайным ситуациям и организациями Нижнекамского муниципального района по теме: «Организация управления силами и средствами при введении в действие оперативного плана «Буран»;

12. Сильно заносимые участки автодорог, обслуживаемые Нижнекамским филиалом АО «Татавтодор».

Приложение № 1
к оперативному плану «БУРАН»

КАЛЕНДАРНЫЙ ПЛАН
работ по выполнению мероприятий по плану «Буран»

№ п/п	Наименование мероприятий	Время выполнения	Ответственный исполнитель
1.	Доведение сигнала о введении плана «Буран» до КЧС и ПБ Нижнекамского муниципального района	Ч+ 0.15	ЕДДС Нижнекамского муниципального района
2.	Сбор оперативного штаба КЧС и ПБ Нижнекамского муниципального района	Ч + 1.30	ЕДДС Нижнекамского муниципального района
3.	Сбор членов КЧС и ПБ (штаба КЧС и ПБ)	Ч+ 1.30	ЕДДС Нижнекамского муниципального района
4.	Организация сбора техники, выделяемой по плану «Буран»	Ч+ 2.00	Председатель КЧС и ПБ, Руководители предприятий
5.	Развертывание мест сбора техники, организация ее учета и проверки технического состояния. Уточнение (постановка) задач	Ч+ 2.00- Ч+ 3.00	ответственные за выделение АТТ
6.	Организация материально-технического обеспечения (порядок обеспечения ГСМ, организация питания)	Весь период работ	Начальники спасательных служб, ответственные за выделение АТТ
7.	Определение объема и стоимости работы, оформление документов на оплату произведенных работ	По завершению работ	Руководитель Исполкома, ответственные за выделение АТТ
8.	Представление докладов в КЧСПБ города о ходе работ по плану «Буран»	Каждый час работы	Оперативный штаб КЧС и ПБ, ответственные за выделение АТТ

Приложение № 2
к оперативному плану «БУРАН»

Распределение функциональных обязанностей членов штаба комиссии
по предупреждению и ликвидации чрезвычайных ситуаций и обеспечению пожарной
безопасности Нижнекамского муниципального района РТ при введении в действие
плана «Буран»

№ п/п	Занимаемая должность по основной работе	Занимаемая должность в КЧСПБ при вводе плана «Буран»	Функциональные обязанности
1	2	3	4
1.	Руководитель Исполнительного комитета НМР РТ	Руководитель штаба	<ol style="list-style-type: none"> 1. Уточнение обязанностей между лицами, входящими в состав штаба КЧСПБ; 2. Оценка обстановки, масштабов работ, размеров ущерба, прогнозирование последствий; 3. Принятие решения для экстренных мер по организации и обеспечению бесперебойного движения автомобильного и городского электротранспорта, защиты населения, его жизнеобеспечения в экстремальных ситуациях, обеспечение продуктами питания и предметами первой необходимости; 4. Организация контроля за привлечением сил и средств для ликвидации экстремальных ситуаций; 5. Организация взаимодействия с КЧС и ПБ РТ по ликвидации последствий экстремальной ситуации; 6. Организация работ по расследованию причин экстремальной ситуации; 7. Представления доклада в КЧСПБ города.
2	Заместители руководителя Исполнительного комитета НМР РТ	Заместитель руководителя штаба	<ol style="list-style-type: none"> 1. Участие в работе КЧСПБ с момента возникновения экстремальных ситуаций; 2. Участие в оценке обстановки, масштабов экстремальных ситуаций, прогнозирование последствий; 3. Выработка предложений по порядку обеспечения продуктами питания, предметами первой необходимости с учетом сложившейся обстановки, согласование маршрутов движения автотранспорта, обеспечивающего жизнедеятельность города; 4. Организация оперативного управления работами на месте экстремальных ситуаций; 5. Проверка готовности сил и средств управления торговли для работы в экстремальных ситуациях; <p>Представление донесений руководителю рабочей группы.</p>
3	Руководители спасательных служб ГО	Член штаба	<ol style="list-style-type: none"> 1. Участие в работе КЧСПБ с момента возникновения экстремальных ситуаций; 2. Участие в оценке обстановки, масштабов экстремальных ситуаций, прогнозирование последствий; 3. Выработка предложений по организации управления действиями сил и средств в районах, подвергшихся снежным заносам; 4. Организация оперативного управления работами в период экстремальных ситуаций; 5. Организация исполнения запланированных мероприятий на предприятиях, в организациях города, вне зависимости от форм собственности; 6. Организация помощи населению, пострадавшему от снежных заносов; 7. Организация взаимодействия с комиссией по чрезвычайным ситуациям и ПБ РТ по ликвидации экстремальных ситуаций; 8. Представление донесений руководителю рабочей группы.
4	Руководитель МУП «КПБ»	Член штаба	<ol style="list-style-type: none"> 1. Участие в работе КЧСПБ с момента возникновения экстремальных ситуаций;

			<ol style="list-style-type: none"> 2. Участие в оценке обстановки, масштабов экстремальных ситуаций, прогнозирование последствий; 3. Выработка предложений по уборке дворовых территорий, обеспечение проезда к продуктовым магазинам, медицинским учреждениям, очистки остановочных площадок и принятие мер по безаварийной работе систем жизнеобеспечения; 4. Организация оперативного управления работами на месте экстремальных ситуаций; 5. Организация и контроль готовности жилищно-коммунальных служб и ДЭЗов к работе в экстремальных ситуациях; 6. Обеспечение защиты населения от последствий снежных заносов; 7. Представление донесений руководителю рабочей группы.
5	Начальник Управления МВД РФ по Нижекам- скому району	Член штаба	<ol style="list-style-type: none"> 1. Участие в работе КЧС и ПБ с момента возникновения экстремальных ситуаций; 2. Участие в оценке обстановки, масштабов экстремальных ситуаций, прогнозирование последствий; 3. Организация оперативного управления работами на месте экстремальных ситуаций; 4. Руководство нарядами милиции, организация и контроль за выставлением работников милиции для охраны особо важных объектов, ценностей и оборудования; 5. Организация и защита населения от последствий снежных заносов, усиление охраны общественного порядка в зонах экстремальных ситуаций; 6. Представление донесений руководителю рабочей группы.
6	Начальник отдела ГИБДД	Член штаба	<ol style="list-style-type: none"> 1. Участие в работе КЧСПБ с момента возникновения экстремальных ситуаций; 2. Участие в оценке обстановки, масштабов экстремальных ситуаций, прогнозирование последствий; 3. Выработка предложений по организации движения транспорта с учетом снежных заносов, корректировка маршрутов движения общественного транспорта и регулирование движения на основных маршрутах; 4. Организация оперативного управления работами на месте экстремальных ситуаций; 5. Организация круглосуточной работы постов КПП в городе (районе); 6. Представления донесений руководителю рабочей группы.
7	Начальник отдела тор- говли	Член штаба	<ol style="list-style-type: none"> 1. Участие в работе КЧСПБ с момента возникновения экстремальных ситуаций; 2. Участие в оценке обстановки, масштабов экстремальных ситуаций, прогнозирование последствий; 3. Выработка предложений по порядку обеспечения продуктами питания, предметами первой необходимости с учетом сложившейся обстановки, согласование маршрутов движения автотранспорта, обеспечивающего жизнедеятельность города; 4. Организация оперативного управления работами на месте экстремальных ситуаций; 5. Представление донесений руководителю рабочей группы.
8	Начальник отдела обще- ственных перевозок и транспорта	Член штаба	<ol style="list-style-type: none"> 1. Участие в работе КЧСПБ с момента возникновения экстремальных ситуаций; 2. Участие в оценке обстановки, масштабов экстремальных ситуаций, прогнозирование последствий; 3. Выработка предложений по организации работы пассажирского транспорта (электротранспорта, автобусов, маршрутных такси), согласование и определение маршрутов движения; 4. Организация доведения схем движения временного пассажирского автотранспорта через СМИ; 5. Организация контроля за работой автотранспорта; 6. Представление донесений руководителю рабочей группы.

9	Начальник управления здравоохранения	Член штаба	<ol style="list-style-type: none"> 1. Участие в работе КЧСПБ с момента возникновения экстремальных ситуаций; 2. Участие в оценке обстановки, масштабов экстремальных ситуаций, прогнозирование последствий; 3. Принятие экстренных мер по организации и обеспечению бесперебойного движения машин скорой медицинской помощи в условиях снежных заносов; 4. Представление донесений руководителю рабочей группы.
9	Секретарь КЧС и ПБ	Член штаба	<ol style="list-style-type: none"> 1. Организация сбора и обработка данных об обстановке при ликвидации экстремальной ситуации; 2. Организация контроля за ходом реализации решений Председателя КЧСПБ; 3. Своевременное представление донесений в МЧС РТ.

АЛГОРИТМ
введения в действие плана «БУРАН»

Превентивные мероприятия

Предупредительные мероприятия:

- организация контроля за обстановкой на автомобильных дорогах и железнодорожных путях в зимний период;
- информирование населения о надвигающихся бурях и снежных заносах на автомобильных дорогах;
- планирование мероприятий по эвакуации населения из зон возможных снежных заторов на автодорогах;
- создание запасов материально-технических средств для проведения спасательных работ.

Организационные мероприятия:

- издание нормативных правовых документов;
- контроль за готовностью сил и средств, привлекаемых к выполнению мероприятий плана;
- прогнозирование зон возможного стихийного бедствия;
- планирование мероприятий по предупреждению и ликвидации последствий заносов и заторов на дорогах;
- создание системы непрерывного наблюдения за обстановкой на автомобильных дорогах и железнодорожных путях в зимний период

1. Доклад в ЦУКС ГУ МЧС России по Республики Татарстан (представление донесений согласно ТСД).
2. Доклад в Министерство транспорта и дорожного хозяйства РТ
3. Анализ обстановки и прогноз развития ситуации.
4. Проведение первоочередных аварийно-спасательных и других неотложных работ.

Снежная стихия угрожает населению, находящемуся на автодорогах

НЕТ

ДА

МЕСТНЫЙ УРОВЕНЬ

1. Оповещение населения в зоне возникновения ЧС.
2. Ввод в действие сил и средств Министерства транспорта и дорожного хозяйства РТ.
3. Информирование Министерства по делам ГО и ЧС РТ.
4. Организация эвакуации населения из зоны ЧС (при необходимости).
5. Проведение поисковых и спасательных работ (при необходимости).
6. Выполнение первоочередных мероприятий жизнеобеспечения эвакуируемого населения.
7. Выделение дополнительных сил и средств от предприятий и организаций Нижнекамского муниципального района.

ДА

1. Постоянное отслеживание обстановки и представление донесений в Министерство по делам ГО и ЧС РТ.
2. Руководство привлеченными силами и средствами.

Запланированные силы и средства справляются с задачами?

НЕТ

Доклад Председателю КЧС ПБ РТ о сложившейся обстановке в Нижнекамском муниципальном районе по любым имеющимся средствам связи, с последующим письменным представлением донесений об угрозе или возникновении ЧС (согласно ТСД).

Приложение № 4
к оперативному плану «БУРАН»

Сведения по технике, выделяемой организациями, предприятиями и учреждениями Нижнекамского муниципального района при введении на территории района плана «Буран»

№ п/п	Наименование предприятия, ФИО ответственного работника по выделяемой технике (тел. раб., сот.)	Тел. диспетчера	Личный состав	Дорожная, снегоуборочная техника	
				Марка	Кол. ед.
1	Нижнекамский филиал АО «Татавтодор» Директор Хусаинов Рафис Анисович 44-04-06, 8960-049-01-68 Главный инженер Ямалиев Зуфар Мубаракзянович 44-04-06, 8960-049-01-77 главный механик Валимов Ильгизар Мунавирович 8960-049-01-72	44-02-97, 967-460-12-97	17	КДМ-7993 (пескоразбрасыватель- соль-вода) СШР-1 Трактор МТЗ-82 Трактор МТЗ-90 Трактор МТЗ-1221 Бульдозер Погрузчики Грейдеры	9 1 2 2 1 2 6 3
	ИТОГО:		17		26
2	ООО «УАТ- НКНХ» Директор Галиуллин Рамиль Рафкатович 37-70-04, 37-74-39 зам. директора Фахразеев Халил Хамитович 37-70-04, 8965-610-44-60 Шремзер Сергей Александрович 37-98-42, 8919-622-54-57	37-71-03, 8960-070-71-03	2	К-700 Погрузчик	1 1
3	ООО «Техно- Транс» Исполнительный директор Матвеев Олег Николаевич 49-71-23, 49-77-95пр, 8987-297-51-31 гл. инженер Шахметов Ильшат Рустамович 49-74-76, 8917-257-31-33 Миннегулов Рамиль Илгамович 8917-909-54-40 Смирнов Александр Викторович 49-77-79	49-74-70	1	Грейдер	1
	ИТОГО:		3		3
МУП «КПБ»					
1	Муниципальное унитарное предприятие «Комплексное предприятие благоустройства г. Нижнекамска» МУП «КПБ» г. Нижнекамска Директор – Демидов Рафаэль Тимофеевич 8-917-290-04-98 Зам. директора – Харитонов Р.Е. 8-917-917-50-85	8 (8555) 42-56-80 8-987-284-28-16	Водители – 32 чел.	КАМАЗ-53605 (КДМ) КАМАЗ КО-829 (КДМ) КАМАЗ ЭД-405 (КДМ) КАМАЗ-53605 (МКДУ-10) КАМАЗ-65115 (КО-829БГ) КАМАЗ-55111 (самосвал)	5 2 2 1 2 1

Начальник АТУ – Михайленко О.В. 8-917-852-72-81					КАМАЗ-65115 (самосвал) КАМАЗ КО829 С1 КАМАЗ КДМ ЭД 600 АК Амкадор-333 (фронтальный погрузчик) МТЗ-82 (трактор с отвалом) МТЗ-82 (ПУМ отвал, щетка) К-701 ГС-14 (автогрейдер) СнП-17 (лапов. снегопог.) ПРР-3,6 (прицеп пескораз.) Экскаватор погрузчик Амкадор-9211 (шнекоротор) СНФ-200М-МТЗ (отвал, щетка) Вилли-455 Вилли-655 АНТ-750 АНТ-1000 МТЗ-320 (отвал, щетка) КАМАЗ-43118(шнекоротор)* ЗИЛ (комб/песк.) КАМАЗ АСС ЗИЛ АГП	7 6 1 6 9 3 1 5 3 1 3 2 2 1 2 2 1 6 1 1 2 1 79					
				Водитель погрузчика – 8 чел. Машинист автогрейдера – 3 чел. Трактористы – 7 чел.				50			
ИТОГО:											
ООО УК «Жильё»											
1	ООО «ПЖКХ-17-НК» Директор Масляхов Ильнур Мулламурович, 8-987-206-09-83		8 (8555) 42-12-50	2	Погрузчик фронтальный SDLG Погрузчик фронт. GOODWORK LX300F - Погрузчик фронтальный SDLG918 - Погрузчик фронтальный GOODWORK LX180F -Беларусь-320 - Трактор МТЗ-82 - Трактор DONG DF224 - BUILDER - Погрузчик фронтальный STIZL12S - Погрузчик фронтальный MAXTION925 -Погрузчик STI ZL15S - Трактор МТЗ 82 - Фронтальный погрузчик BULL - Беларус 320.4М	1 1 1 1 1 2 1 1 1 1 1 1					
2	ООО «Вокзальная-2» Директор Меряева Оксана Анатольевна, 8-917-901-32-18, 8 (8555) 30-09-13		8 (8555) 30-08-83, 8 (8555) 42-52-57	4							
3	ООО «Техкомфорт» Директор Валасеев Иван Григорьевич 8-917-879-55-98		8 (8555) 45-76-45	5							
4	ООО «НЖФ» Директор Каликова Татьяна Ивановна, 8-919-636-03-21		8 (8555) 36-96-00	3							

Приложение № 5
к оперативному плану «БУРАН»

СПИСОК

организаций, предприятий и учреждений Нижнекамского муниципального района обслуживающие автомобильные дороги на территории Нижнекамского муниципального района в 2022-2023 годов

№ п/п	Наименование организации обслуживающие дороги, ФИО руководителя (тел. раб., сот.)	ФИО мастеров участков (тел. сот.)	Тел. диспетчера	Наименование автомобильных дорог	Протяженность км.	Дорожная техника	
						Марка	Кол. ед.
1	Исполнительный комитет Майского сельского поселения	Морозов Артем Павлович 89872999565	33-57-17 89872999565	дороги в границах населенных пунктов Майского сельского поселения	8 км.	трактор Беларус 82.1	1
2	ИП Шакиров Р.С.	Салимов Р.Х. 89172496694	89172496694	дороги в границах населенных пунктов Шингалчинского сельского поселения	34,0	ТО-18, ДТ 75В	1 1
3	ООО «Управляющая компания Красный Ключ»	Конюхова Татьяна Сергеевна 89872781291	45-70-75 45-70-55 89872781291	дороги в границах населенных пунктов Красноключинского сельского поселения	19,4	МТЗ	1
4	Исполнительный комитет Нижнеуратынского сельского поселения	Гарифуллин Айрат Рафаэлевич 89383868066	89383868066	дороги в границах населенных пунктов Нижнеуратыминского сельского поселения	16	МТЗ-82	2
5	Исполнительный комитет Сосновского сельского поселения	Бурчин Николай Николаевич 89867223907 89179294803	33-14-40 33-14-17	дороги в границах населенных пунктов Сосновского сельского поселения	68	МТЗ-82,1	1
6	Исполнительный комитет Каенлинского сельского поселения	Гарипов Рамис Расимович 89178806024	44-91-24 89178806024	дороги в границах населенных пунктов Каенлинского сельского поселения		МТЗ-82-1	1
7	КФХ «Морозов П.К.»	Гарипов Рамис Расимович 89178806024	44-91-24 89178806024	дороги в границах населенных пунктов Каенлинского сельского поселения		Т-150	1 1
8	КФХ «Хуснуллин Н.Г.»	Гарипов Рамис Расимович 89178806024	44-91-24 89178806024	дороги в границах населенных пунктов Каенлинского сельского поселения	45,07	Амкадор	1
9	КФХ Морозов П.К.	Морозов Павел Константинович	33-21-44	дороги в границах населенных пунктов Макаровского сельского поселения	7,57	Т-150К	1
10	Договор оказания услуг с физ.лицом Цыганов Н.М. 89173921413	Цыганов Николай Михайлович 89173921413	8(8555)33-39-17 89872622690	дороги населенного пункта п. Свердловск Кармалинского сельского поселения	3,3	МТЗ 82.1	1
11	Договор оказания услуг с физ.лицом Романов А.М. 89172474163	Романов Александр Михайлович 89172474163	8(8555)33-39-17 89872622690	дороги населенного пункта с.Городище Кармалинского сельского поселения	7,187	МТЗ 82.1	1

12	Договор оказания услуг с физ. лицом Киселев Г.А. 89179172613	Киселев Геннадий Александрович 89179172613	8(8555)33-39-17 89872622690	дороги населенного пункта с.Кармалы Кармалинского сельского поселения	5,747	МТЗ 82.1	1
13	ИП «Масляев А.А.»	Ахметов Фидан Ханифович 89372924643	89372924643	дороги в границах населенных пунктов Старошешминского сельского поселения	33,61	КА - 701 ДТ - 75 Трактор МТЗ	1
14	Исполнительный комитет Старошешминского сельского поселения						1
15	Договор на оказание услуг по содержанию объектов благоустройства н.п. Прости Бреднев А. Н.	Бреднев Андрей Николаевич	44-98-35	дороги в границах населенных пунктов Простинского сельского поселения	11,6	Трактор Беларус-892.2	1
16	КФХ «Хамитов Р.Э.»	Ильдарханов Багланур Вадутович 89625676776	89625676776	дороги в границах населенных пунктов с.Красная Кадка		трактор МТЗ 82-1	1
17	Исполнительный комитет Краснокадкийского сельского поселения			дороги в границах населенных пунктов Нижние Челны, Средние Челны, Верхние Челны, Большие Аты	20,5	трактор МТЗ 82-1	1
18	ООО «БРИГ»	Галиев Р.Г. 8-9872361894	44-11-32	дороги в границах населенных пунктов Сухарецкого сельского поселения		Трактор Беларус 82.1 Трактор Беларус 1221.2	1 1
19	Исполнительный комитет Елантовского сельского поселения Лебедев В. А. 33-30-36/33-30-42	тракторист (по договору) Корнев Иван Николаевич 33-31-76	33-30-42	внутрипоселенческие дороги с. Елантово и с. Кулмакса	16	Трактор МТЗ-82.1 отвал коммунальный роторный снегоборщик	1 1 1
20	Исполнительный комитет Шереметьевского сельского поселения Никишин В.И. 89375848469	Никишин Владислав Иванович 89375848469	89375848469	дороги в границах населенных пунктов Шереметьевского сельского поселения	45,16	МТЗ-82 Грейдер	1 1
21	ООО "Нижнекамская" Мутыгуллин А.А.	Филиппов Дмитрий Анатольевич 44-41-54	44-41-54	с. Большое Афанасово, с. Нижнее Афанасово	42	МТЗ 80 Беларус-82.1	1 1
22	Исполнительный комитет Афанасовского сельского поселения Филиппов Д.А. 44-41-54						
23	пгт Камские Поляны «КомСервис»	Нгамиева Эльвира Адилбертовна - мастер по благоустройству Назипов Азгат Мусович - механик	89178835750 89178700515	М2, М4, М5, внутриквартальные дороги пгт Камские Поляны	43,82	ПУМ на базе трактора Беларус 82.1 Автогрейдер ГС-14.02	2 2

		Краснов Михаил Васильевич- директор	89874010057		<p>Комбинированная дорожная машина КамАЗ (КО 829 А1)</p> <p>Погрузчик ХГМА</p> <p>Трактор МТЗ 82</p>	1	1	1
--	--	--	-------------	--	--	---	---	---

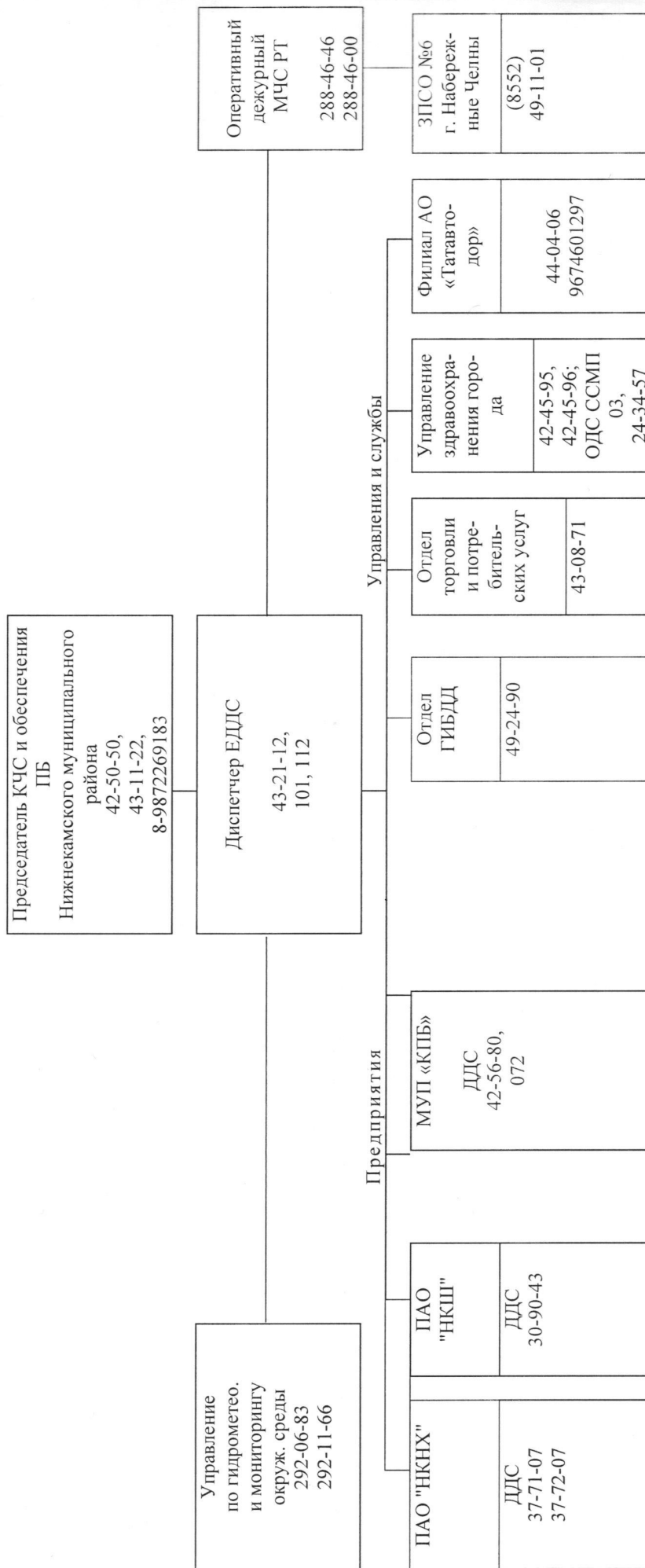
Приложение № 6
к оперативному плану «БУРАН»

Сведения о медицинских учреждениях, формирующих подвижные пункты медицинской помощи на автомобильных дорогах Нижнекамского муниципального района при введении плана «Буран»

№ п/п	Почтовый адрес	Наименование Медицинского учреждения	Главный врач	Телефон	Зона обслуживания	Прием человек в смену	Кол-во койко-мест	Кол-во мед.работников Вр/ср.мед.	выделяется человек	технические
1	г. Нижнекамск, ул. Ахтубинская, 9	ГАУЗ «Нижнекамская центральная районная многопрофильная больница»	Мустафин Марс Харисович	24-40-00 24-36-01	г.Нижнекамск-пригород	2 450	680	1548	46	15
2	пгт. Камские Поляны, д. 4/06	ГАУЗ «Камско-Полянская районная больница»	Абдрахимова Лилия Фаридовна	33-90-03	г.Нижнекамск – г.Чистополь	500	54	68	-	-
2-1	пгт. Камские Поляны, д. 4/06 С.Шереметьевка Ул. Кооперативная 58	ГАУЗ «Камско-Полянская районная больница» - «Шереметьевская участковая больница»	Абдрахимова Лилия Фаридовна	33-90-03	г.Нижнекамск – г.Альметьевск	140	-	8	-	-
3	г. Нижнекамск, ул. Соболевская, здание 33	Поликлиника СОГАЗ ПРОФМЕДИЦИНА - НК	Ахмедов Габибулла Багамаевич	37-47-10	г.Нижнекамск – г.Набережные Челны	300	-	108	4	2

С Х Е М А

организации управления, оповещения и связи при выполнении мероприятий плана «Буран»
Нижнекамского муниципального района

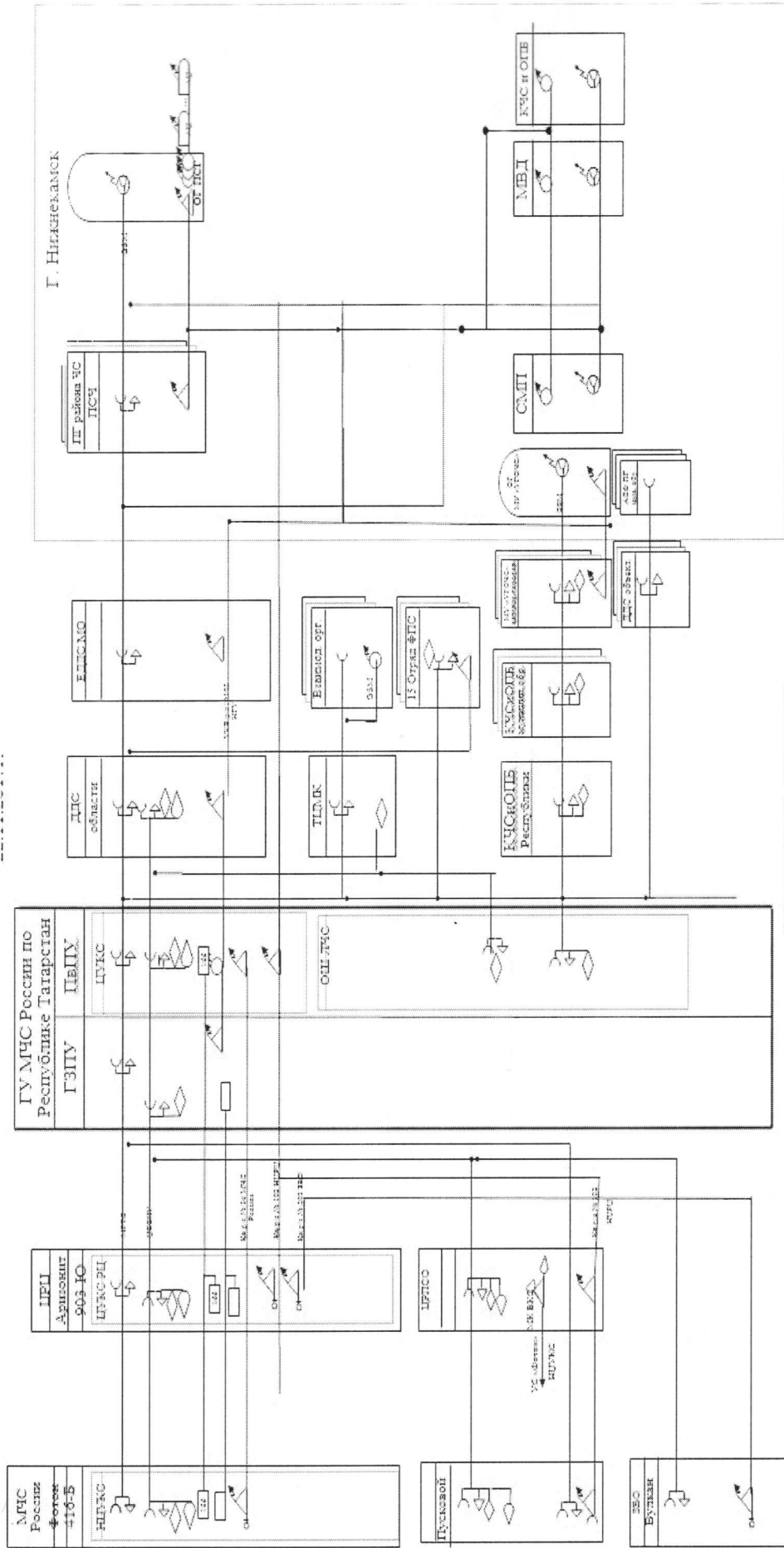


Приложение № 8

к оперативному плану «БУРАН»

СХЕМА

радиосвязи в случае ЧС и происшествия на автомобильных дорогах между ЕДДС Нижнекамского МР и службами местных звеньев ТП РСЧС



Приложение № 9
к оперативному плану «БУРАН»

Сведения
о предприятиях и организациях, развертывающих пункты временного
размещения на территории Нижнекамского муниципального района

№ п/п	Наименование городского округа (муниципального района)	Наименование района	Наименование и адрес организаций, развертывающих пункты временного размещения, телефон	Полная вместимость учреждения (номеров/чел.)	Возможность предоставления мест в учреждении (номеров/чел.)
1	г. Нижнекамск	Нижнекамский муниципальный район	<p>ООО «Санаторий профилакторий «Корабельная роша» т. 37-12-40, 37-11-55</p> <p>МБУ «Центр патриотической и допризывной подготовки молодежи «Патриот» Пос. Строителей, ул. Центральная, 86 т. 44-04-20</p> <p>МБУ «Центр по организации оздоровления и занятости детей и подростков» «Камский Артек» пос. Красный Ключ, ул. Советская, 35 т. 49-92-73</p>	62/250 4/100 32/160	20/80 4/100 32/160
	всего		3 (три)	100/510	100/510

Приложение № 10
к оперативному плану «БУРАН»

Сведения

по наличию мобильных и стационарных пунктов обогрева и питания, разворачиваемых при организации прикрития дорог федерального, регионального и местного значения на территории Нижнекамского муниципального района на зимний период

Мобильный пункт обогрева

№ п/п	Принадлежность, ФИО ответственного	Адрес места хранения	Вместимость (кол-во человек)	Автономность (кол-во суток)	Время разворачивания с момента принятия решения	Палатка			Печи/тепловые пушки	Электротерагатор	Полевые кухни
						Кол-во	Тип	Вместимость			
1	ПСЧ-62 ФГКУ «15 ОФПС по РТ», Начальник ПСЧ 62 подполковник вн. службы Каранов Антон Сергеевич, тел.: 8-917-222-71-49	г. Нижнекамск, ул. Менделеева, д. 5	56	3	Ч+3.00	1	УСБ-56	56	1	1	1

Стационарные пункты обогрева

№ п/п	Вместимость	База разворачивания	
		Наименование организации, ФИО ответственного	Адрес
1	80	МБУ «Центр патриотической и допризывной подготовки молодежи «Патриот», Начальник Шарифуллин Айрат Галиаскарович, 8-919-687-00-30	г. Нижнекамск, ул. Центральная, 86
2	10	Добровольная пожарная команда с. Шереметьевка, Глава СП Никишин Владислав Иванович, 8-937-584-84-69	Нижнекамский МР, с. Шереметьевка, ул. Заводская, ДПК
3	145	МБУ «Центр по организации оздоровления и занятости детей и подростков» «Камский Артек» И.о.директора Кикнадзе Анастасия Альбертовна, 8-917-866-40-43	Нижнекамский МР, пос. Красный Ключ, ул. Советская 35
4	250	Санаторий -профилакторий «Корабельная роща», Директор ООО «Корабельная роща» Поляков Алексей Андреевич, 8-8555-37-12-40; 37-11-55	Автомобильной дороги Автомобильная роща Автомобильная роща Автомобильная роща Автомобильная роща

СВЕДЕНИЯ

по предприятиям торговли и общественного питания Республики Татарстан, привлекаемым к выполнению мероприятий по плану «Буран» 2022-2023 годов

№ п/п	Предприятия систем жизнеобеспечения	Телефоны			Силы и средства		
		Фамилия, имя, отчество руководителя	рабочий, домашний, мобильный	Диспетчерской службы	Личный состав	Техника	в том числе прицепные (ед.)
	Нижнекамский муниципальный район						
Служба торговли и питания ГО НМР РТ							
1	Отдел торговли и потребительских услуг Исполнительного комитета НМР	Вафин Марат Харасович	8(8555)43-24-92 8-937-584-80-08	43-24-92	5	-	-
2	Подвижный пункт питания (ППП) – ООО «Главное меню»	Максимов Сергей Александрович	8-986-931-82-15	8-986-931-82-15	10	1	1
3	Подвижный пункт продовольственного снабжения (ПППС) – ООО «Главное меню»	Максимов Сергей Александрович	8-986-931-82-15	8-986-931-82-15	6	1	-
4	Подвижный пункт вещевого снабжения – СБО «Шинник»	Ахметов Рустем Сафинович	8-917-277-51-18	8-917-277-51-18	12	1	-

ПЛАН

тренировки с комиссией по чрезвычайным ситуациям и организациями
Нижекамского муниципального района по теме:

«Организация управления силами и средствами при введении в действие оперативного плана «Буран»

Тема:

«Организация управления силами и средствами при введении в действие оперативного плана «Буран»

Цели:

1. Проверить готовность комиссии по чрезвычайным ситуациям: организовать и обеспечить устойчивое управление подчинёнными силами и средствами при ликвидации чрезвычайной ситуации; принимать целесообразные решения в условиях ограниченного времени.

2. Проверить реальность действующего плана, состояние сил и средств Нижекамского звена ТЧС, привлекаемых к ликвидации чрезвычайных ситуаций природного характера.

На тренировку привлекаются:

- комиссия по чрезвычайным ситуациям города;
- управление по делам ГО и ЧС;
- дорожная служба;
- коммунально-техническая служба;
- транспортная служба;
- служба торговли и питания;
- медицинская служба;
- служба охраны общественного питания;
- служба связи и оповещения;
- предприятия, взаимодействующие по плану "Буран".

Время проведения тренировки:

19 ноября 2022 года.

Место проведения тренировки:

малый зал администрации, автодороги города и района.

ПОРЯДОК ПРОВЕДЕНИЯ ТРЕНИРОВКИ

астрономическое	Время		Учебные вопросы	Создаваемая обстановка	Действия участников	Работа руководителя тренировки
	оперативное	нос				

1.	2.	3.	4.	5.	6.
19.11.		ДО НАЧАЛА ТРЕНИРОВКИ			
19.11.		Инструктивное занятие с участниками тренировки. Доведение оперативного задания.			
		Смотр готовности снегоборочной техники в НКДУ ПРСО «Таватолор» и УАТ «ЖКХ»			
		ПЕРВЫЙ ЭТАП			
	Приведение органов управления и сил Нижнекамского районного звена ТСЧС в различные режимы функционирования.				
	Организация выполнения мероприятий по ликвидации чрезвычайных ситуаций.				
	Продолжительность: по астрономическому времени – 3 часа (с 6.00 до 9.00 19 ноября 2022 года); по оперативному времени – 3 часа (с 6.00 до 9.00 19 ноября 2022 года).				
6.00-6.30	6.00-6.30	Учебный вопрос № 1 Действия органов управления и сил Нижнекамского районного звена ТСЧС по введению режимов функционирования местного звена ТСЧС	Вводная № 1 (6.00) "По сообщению Управления по гидрометеорологии и мониторингу окружающей среды РТ в течение двух последующих суток на территории восточных районов РТ ожидаются опасные метеорологические явления – сильный снегопад, шквалистые усиления ветра до 15 м/с».	С получением информации об опасных гидрометеорологических явлениях ЕДДС г. Нижнекамска оповещает дежурно-диспетчерские службы, организации и предприятия города согласно схеме оповещения	Отдает распоряжение на доведение диспетчеру ЕДДС г. Нижнекамска вводной № 1. Контролирует через штаб руководства действия диспетчера ЕДДС г. Нижнекамска по оповещению органов управления, предприятий и организаций об опасных гидрометеорологических явлениях.
6.30-9.00	6.30-9.00	Учебный вопрос № 2 Действия органов управления и сил Нижнекамского районного звена ТСЧС по вводу в действие плана «Буран»	Вводная № 2 (6.30) «По сообщению дежурного ОГИБДД г. Нижнекамска на автодороге Нижнекамск – Чистополь в снежном заносе находится до 10 единиц автомобильного транспорта. В двух пассажирских автобусах – около 50 человек. Видимость на дорогах менее 500 метров. Сильный снегопад».	Решением председателя КЧС вводится в действие План «Буран». Дежурно-диспетчерские службы предприятий проводят оповещение руководящего состава, личного состава механизированных колонн. Осуществляется выделение дополнительных снегоборочной техники на закрепленные участки автодорог. Проводится сбор КЧС. Оперативная группа убывает в зону ЧС. Осуществляют сбор данных, оценку сложившейся обстановки, производят необходимые расчеты, готовят предложения для принятия решения на ликвидацию ЧС на автодорогах. В ходе заседания КЧС докладывают выводы из оценки обстановки и предложения для принятия решения председателем КЧС.	С 6.30 до 9.00 лично, через штаб руководства контролирует выполнение мероприятий по вводу в действие Плана "Буран", оповещению и сбору КЧС НМР, уточнению Плана действий, а также первоочередных мероприятий по восстановлению движения на автодорогах. Заслушивает заместителя руководителя исполнителя по ГО и ЧС, начальников служб по выполнению мероприятий по плану "Буран".

Время		Учебные вопросы	Создаваемая обстановка	Действия участников	Работа руководителя тренировки
астрономическое	оперативное				
1.	2.	3.	4.	5.	6.
ВТОРОЙ ЭТАП					
Руководство действиями органов управления и сил Нижнекамского районного звена ТСЧС по плану "Буран" Продолжительность: по астрономическому времени – 3 часа (с 9.00 до 12.00 17 ноября 2022 года); по оперативному времени – 3 часа (с 9.00 до 12.00 17 ноября 2022 года).					
9.00-12.00	9.00-12.00	<p>Учебный вопрос № 3</p> <p>Управление силами и средствами в ходе ликвидации чрезвычайной ситуации. Организация выполнения мероприятий по восстановлению движения на автодорогах и всестороннему обеспечению людей, находящихся в зоне ЧС</p>	<p>Вводная № 3 (9.00)</p> <p>"В результате резкого похолодания до – 30 градусов возникла угроза обморожения людей, находящихся в снежном заносе. На исходе горючее и продовольствие".</p>	<p>Получают информацию, оповещают службы экстренного реагирования, руководящий состав, взаимодействующие дежурно-диспетчерские службы.</p> <p>Выдвигают АСФ к месту чрезвычайной ситуации.</p> <p>Выполняют практические мероприятия: принимают экстренные меры по спасению людей, оказавшихся в зоне чрезвычайной ситуации, выполняют практические мероприятия по ликвидации снежных заносов.</p> <p>проводят операцию по эвакуации пострадавших и оказанию первой медицинской помощи; организуют питание людей и заправку техники;</p> <p>Представляют донесения в вышестоящие органы управления.</p>	<p>Лично, через штаб руководства контролирует:</p> <ul style="list-style-type: none"> - порядок оповещения аварийно-спасательных формирований и взаимодействующих дежурно-диспетчерских служб; - своевременность выдвигения и развёртывания сил и средств для ликвидации последствий ЧС; - полноту и качество принятия решения руководителями экстренных служб на ликвидацию ЧС; - действия личного состава в ходе проведения спасательных работ; - организацию управления проводимыми мероприятиями. <p>Анализирует действия обучаемых, через штаб руководства уточняет последующую обстановку с учетом действий обучаемых.</p>
12.00-13.00		Проведение разбора тренировки			<p>Проводит разбор тренировки.</p> <p>Анализирует действия обучаемых, указывает недостатки и пути их устранения.</p> <p>Объявляет оценку органам управления, привлекаемым силам и средствам и тренировки в целом.</p>

Приложение № 12
к оперативному плану «БУРАН»

Сильно заносимые и опасные участки автодорог,
обслуживаемые Нижнекамским филиалом АО «Татавтодор»

№ п/п	Наименование дорог	Участки а/д	Примечание
Сильно заносимые участки дорог			
1.	автодорога Набережные Челны-Зайнск-Альметьевск-Нижнекамск	км 5-6 км 7-8 км 8-10	
2.	автодорога Нижнекамск-Чистополь	км 9-10 км 12-14 км 24-25 км 30-31 км 32-33 км 34-35 км 40-41 км 44-45 км 47-48	
3.	автодорога Кармалы-Чистополь-Нижнекамск	км 1-5	
4.	автодорога Верхняя Уратыма-Благодатное	км 1-3	
5.	автодорога Шереметьево-Елангово	км 7-8 км 12-13 км 16-18 км 20-22 км 4-6 км 8-9 км 15-16 км 22-24 км 25-27	
6.	автодорога Нижнекамск-Чистополь-Дубравушка	км 0-1 км 5-6	
7.	автодорога Наримановка-Поповка	км 1-2 км 3-4 км 4-5	

8.	автодорога Шереметьевка-Кармалы	км 1-2 км 4-5 км 8-9 км 10-12 км 12-13 км 17-19 км 21-23	
9.	автодорога Сухарево-Занск	км 0-1 км 3-4 км 7-8 км 11-13 км 15-16	
10.	автодорога Нижнекамск-Чистополь (объезд с. Шереметьевка)	км 26-29	
Наиболее опасные участки дорог			
1	автодорога Нижнекамск-Чистополь	км 63-66	затяжной подъём, подверженный обледенению, возможно образование загоров
2	автодорога Нижнекамск-Чистополь	км 46-46,700	затяжной подъём, подверженный обледенению, возможно образование загоров